



# Institutionsaftale for HjælpeMiddelHuset og Tale, Høre, Syn

Gældende fra: 1. januar 2024

<b>1. Indledning.....</b>	<b>3</b>
<b>2. Grundoplysninger .....</b>	<b>4</b>
2.1 Institutionstype, antal pladser og lovgrundlag.....	4
2.2 Ledelse og medarbejdere .....	4
<b>3. Rammerne for Social &amp; Sundheds arbejde.....</b>	<b>8</b>
3.1 Politiske målsætninger .....	8
3.2 Kerneopgave .....	9
3.3 Effektmål .....	9
3.4 Indsatser, der løfter på effektmål.....	10
3.5 Forudsætninger for at Social & Sundhed kan indfri de politiske forventninger .....	13
<b>4. Kvalitets- og udviklingsmål .....</b>	<b>14</b>
4.1 Styring .....	14
4.2 Kvalitet.....	17
4.3 Ledelse .....	19
4.4 Rekruttering, fastholdelse og fremmøde.....	22
4.5 Kompetencer.....	23
4.6 Trivsel.....	25
4.7 Velfærdsteknologi og digitale løsninger.....	26
4.8 Bæredygtighed .....	28
<b>5. Økonomi og aktivitetsmål.....</b>	<b>30</b>
5.1 Aktivitetsmål.....	30
5.2 Budget .....	33
<b>6. Underskrifter .....</b>	<b>34</b>

# 1. Indledning

Formålet med udarbejdelsen og indgåelsen af institutionsaftalen er at understøtte en styreform i Aabenraa Kommune, hvor central styring kombineres med decentral ledelse.

Institutionsaftalen omsætter Aabenraa Kommunes udviklingsstrategi samt politikker på ældre-, handicap- og sundhedsområdet og Social & Sundheds kerneopgave til beskrivelse af og aftale om rammer, mål og aktiviteter i 2024.

Aftalen indgås mellem Karen Storgaard Larsen, direktør for Social & Sundhed og Susanne Skade, lederen af HjælpemiddelHuset og Tale, Høre, Syn. Ansvar for den løbende opfølgning på institutionsaftalen er uddelegeret til afdelingschef Bjarne Ipsen. Ultimo juni gennemføres opfølgings-dialogmøder mellem direktøren for Social & Sundhed og afdelingschef Bjarne Ipsen på baggrund af midtvejsopfølgingsrapporter for de enkelte driftsafdelinger.

På dialogmøde den 21.11.2023 er det aftalt, at følgende kvalitets- og udviklingsmål har den højeste prioritet i 2024:

- Flytte fra Brunde Øst til Hærvejshuset
- Overholde afviklingsplan.
- At nedbringe sagsbehandlingstiden for ansøgning om genbrugshjælpemidler.

Aftalen træder i kraft 1. januar 2024.

## 2. Grundoplysninger

### 2.1 Institutionstype, antal pladser og lovgrundlag

Antal borgere er indskrevet med en aktuel registrering for november måned og opgjort i tolvte dele

Navn	Adresse	Lovgrundlag for primær ydelse	Antal borgere
Hjælpe-middelHuset	Brunde Øst 10 Røde-kro	<ul style="list-style-type: none"><li>• Servicelovens § 112,113,116</li><li>• Sundhedslovens § 122 § 138</li><li>• Sagsbehandling og formidling af hjælpemidler</li></ul>	6453 borgere er tilknyttet HmH  Børn 98 Hjælpe-midler 2530 Inkontinens 1386 Kompression 680 Kropsbårne 3594 Proteser 76
Tale-, Høre-, Syn	Plantagevej 4 Padborg	<ul style="list-style-type: none"><li>• Servicelovens § 112.</li><li>• Voksen specialundervisning</li><li>• Folkeskoleloven</li><li>• Lov om Aktiv beskæftigelsesindsats</li></ul>	937 tilknyttet THS  Aabenraa 527 Tønder 115 Sønderborg 193 Haderslev 102
Velfærdsteknologi	Brunde Øst 10 Røde-kro	Konsulentbistand.	

### 2.2 Ledelse og medarbejdere

Centerleder:

Susanne Skade.

Tlf: 30667578

Mail: [ssk@aabenraa.dk](mailto:ssk@aabenraa.dk)

Afdelingsleder THS

Jeanet P. S. Østergaard Jensen

Tlf: 61548986

Mail: [joej@aabenraa.dk](mailto:joej@aabenraa.dk)

Teamleder Terapeut Hjælpe-middelHuset

Louise Westergaard Bowman

Tlf: 23423173

Mail: [lvbo@aabenraa.dk](mailto:lvbo@aabenraa.dk)

## Sammensætning af medarbejdere på tidspunktet for udarbejdelse af institutionsaftalen.

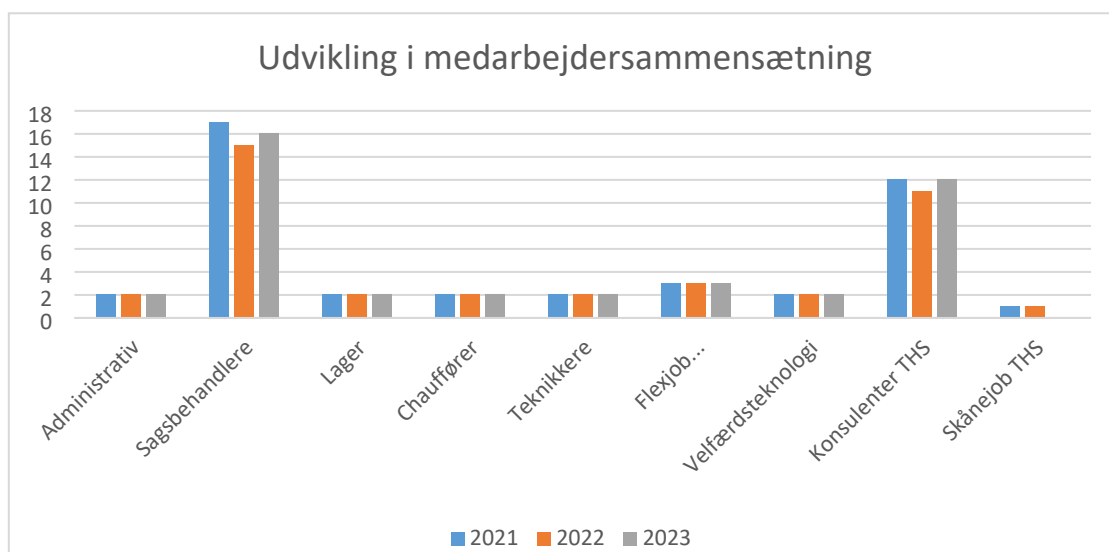
Tilknyttede månedslønnede medarbejdere i personer pr. oktober 2022 og oktober 2023 samt i årsværk som gennemsnit for 2022 og 2023 til og med oktober:

	Personer		Årsværk	
	Okt. 2022	Okt. 2023	2022	2023
Centerleder	1	1	1,0	1,0
Ledere (teknisk serviceleder, teamleder i HMM, afdelingsleder i THS)	3	2	3,0	2,7
Sagsbehandlere i HMM*	16	16	13,9	13,7
Lagerpersonale i HMM**	9	10	8,3	8,6
Konsulenter i Tale-Høre-Syn***	13	14	11,1	11,1
Velfærdsteknologi	2	3	1,9	2,0
Kontorassistent	2	2	1,8	1,6
<b>Samlet</b>	<b>46</b>	<b>48</b>	<b>41,0</b>	<b>40,7</b>

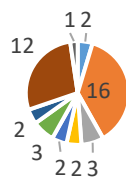
\*pr. oktober 2023 er der 9 ergoterapeuter, 5 fysioterapeuter, 1 sosu-assistent, 1 sygeplejerske og 3 HK-specialister, inklusiv ordinær og særlig ansættelse

\*\*inklusive ordinær og særlig ansættelse

\*\*\*inklusive en omsorgs- og pædagogmedhjælper i særlig ansættelse

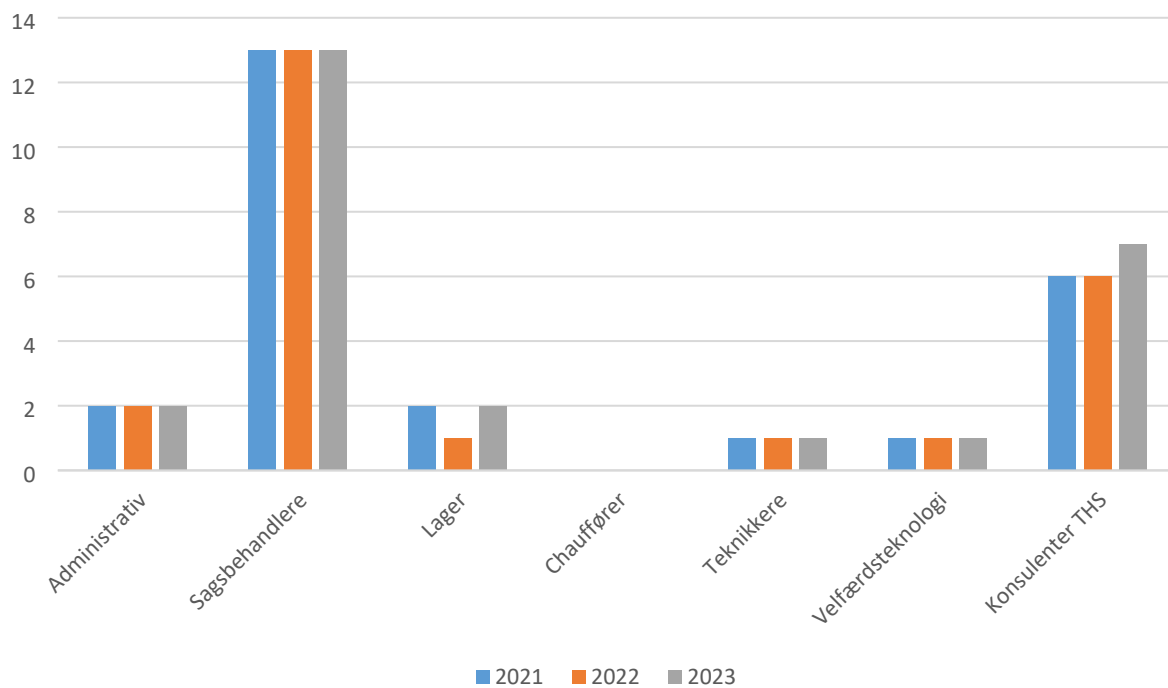


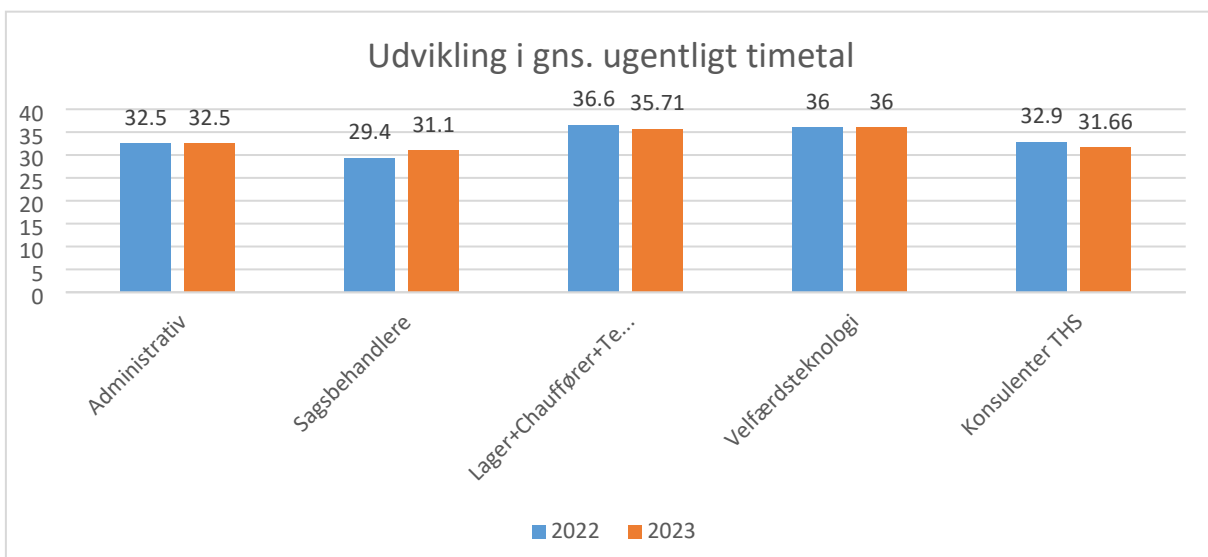
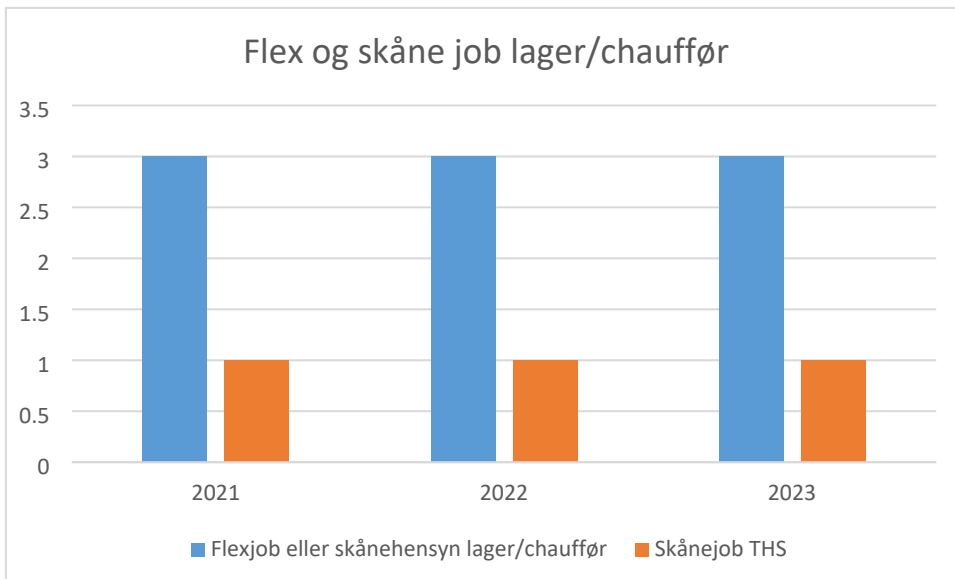
### Medarbejdersammensætning 2023



- Administrativ
  - Lager
  - Teknikkere
  - Velfærdsteknologi
  - Skånejob THS
- Sagsbehandlere
  - Chauffører
  - Flexjob eller skånehensyn lager/chauffør
  - Konsulenter THS

### Udvikling i antal deltidsmedarbejdere





Foruden ovenstående er teamledere, afdelingsleder en del af driften, med cirka 50% af deres tid.

## 3. Rammerne for Social & Sundheds arbejde

I dette afsnit gøres rede for det, der sætter rammerne for alt arbejde i Social & Sundhed. De politiske målsætninger i politikker og politisk godkendte strategier, de politiske godkendte effektmål og kerneopgaven beskrives.

### 3.1 Politiske målsætninger

#### 3.1.1 Målsætninger i politikker

Social & Sundhed arbejder med udgangspunkt i politiske målsætninger beskrevet i Aabenraa Kommunes udviklingsstrategi, Sundhedspolitikken, Ældre- og værdighedspolitikken samt handicappolitikken.

[Udviklingsstrategi 2035](#) beskriver, at Aabenraa Kommunes mission er at skabe Det Gode liv sammen, og at kommunens vision er, at være et aktivt og sundt fællesskab og en drivkraft for bæredygtig udvikling.

Visionen omsættes i visionen for [Sundhedspolitikken 'Sundt liv i trivsel'](#), der slår fast, at Aabenraa Kommune vil være et sundt og aktivt fællesskab for alle, og vil være kendt for lighed i sundhed og markante forbedringer af den fysiske sundhedstilstand i kommunen og borgernes mentale sundhed og trivsel.

[Ældre- og værdighedspolitikken 'Det Gode Ældreliv'](#) har en vision om, at alle ældre borgere i Aabenraa Kommune har mulighed for at leve det gode ældreliv. Visionen betyder, at målet med hjælp og støtte er at opnå bedst muligt aktivitet og deltagelse, mestring og livskvalitet.

[Handicappolitikken 'Lige muligheder og trivsel'](#) har en vision om, at borgere med nedsat funktionsevne så vidt muligt kompenseres for deres funktionsnedsættelse, så de kan leve det gode og aktive liv på lige fod med andre. Dette skal realiseres ved, at lige muligheder og trivsel for borgere med handicap tænkes ind i alle de sammenhænge, hvor Aabenraa Kommune møder borgerne.

I grundantagelserne for handicappolitikken og ældre- og værdighedspolitikken lægges vægt på, at vi antager, at alle helst vil klare sig selv og tage ansvar for eget liv og at alle ønsker at være noget for andre og blive opfattet som en ressource.

#### 3.1.2 Målsætninger i strategier

Social & Sundhed arbejder også med udgangspunkt i en række politisk godkendte strategier:

- [Boligstrategi 2019-2025](#), der har en vision om at sikre et attraktivt, trygt og sikkert hjem til dem, der ikke længere kan bo i eget hjem
- [Demensstrategi 2018-2025](#), der har en vision om at skabe det gode, værdige og aktive hverdagsliv så længe som muligt i eget hjem trods demens-sygdommen, også når sygdommen har udviklet sig i svær grad
- [Strategi for rekruttering, fastholdelse og fremmøde, Social & Sundhed 2020-2025](#), der har som overordnet målsætning, at vi i 2025 har de kvalificerede medarbejdere, vi har brug for, for at kunne løse forvaltningens kerneopgave.
- [Velfærdsteknologistrategi 2021-2024: Et bedre liv – med velfærdsteknologi](#) der har en vision om at gøre borgerne mere selvhjulpne ved at identificere udfordringer der kan afhjælpes af teknologi, og om at anvende teknologi, der hvor den kan understøtte vores medarbejders hverdag.



- [Strategi for samarbejde med pårørende](#), der slår fast, at vi i Social & Sundhed vil arbejde med systematisk pårørendeinddragelse for at understøtte en tidlig og kontinuerlig inddragelse af pårørende i indsatsen over for borgere i Social & Sundhed, således at pårørende i høj grad anerkendes og indgår som en ressource i indsatsen samt at konflikter i samarbejdet mellem borger, pårørende og medarbejdere forebygges.
- [Strategi for Det Gode Liv i Det Nære Sundhedsvæsen](#), der slår fast, at Aabenraa Kommune vil medvirke til at skabe et samlet og stærkt sundhedsvæsen, som bidrager til at kommunens borgere får de bedste betingelser for gode liv med sundhed og trivsel.
- [Strategi for arbejdet med socialt udsatte borgere i Aabenraa Kommune](#), der har som vision, at vi i Aabenraa Kommune forebygger udsathed og hjælper borgere ud af udsathed og at vi understøtter, at borgeren oplever sammenhæng i indsatserne.

### 3.2 Kerneopgave

Med afsæt i ovenstående politiske målsætninger målrettes alle handlinger i Social & Sundhed den fælles kerneopgave 'Sundhed – Mestring – Fællesskabelse' med henblik på at understøtte borgernes gode liv, hvor færrest mulige borgere får og har behov for hjælp fra kommunen. Kerneopgaven består i 'at understøtte borgerens sundhed, evne til at mestre eget liv og ønske om at deltage i sociale fællesskaber'.

Ved **sundhed** forstår vi både det at være i en tilstand af fysisk, mentalt og socialt velvære (WHO) og fravær af sygdom. Sundhed betragtes desuden som en grundressource hos borgeren. Ved **mestring** forstår vi selvhjulpnehed og evnen til at håndtere hverdagens opgaver og udfordringer. Ved **fællesskabelse** forstår vi tre ting: deltagelse i sociale fællesskaber, som fremmer meningsfuldhed og livskvalitet i tilværelsen; det nære fællesskab med det personlige netværk og andre ressourcepersoner i borgerens omgivelser, som fremmer uafhængighed af hjælp fra kommunen og endelig samarbejdet mellem borger og medarbejdere i forbindelse med indsatser, som fremmer den positive udvikling hos borgeren.

### 3.3 Effektmål

Med udgangspunkt i ovenstående politiske målsætninger har forvaltningsledelsen i samarbejde med politikerne opstillet følgende effektmål:

- **Flere sunde borgere**, uanset uddannelse, tilknytning til arbejdsmarkedet, sociale og økonomiske forhold
- Flere borgere er **fysisk sunde og trives**
- Flere borgere opnår og bevarer en **god mental sundhed**
- Færre borgere ryger, så **færre** bliver **syge af tobaksrøg**
- Flere børn opbygger **sunde vaner**
- Flere borgere bliver **mere selvhjulpne**
- Flere borgere lever et **værdigt liv på plejehjem**
- Flere borgere oplever øget **tryghed i plejen**
- Flere borgere med demens oplever øget **trivsel og livskvalitet**
- Færre borgere føler sig **ensomme**
- Flere borgere har **meningsfyldt beskæftigelse**
- Flere borgere oplever at have tillid til **inddragelse og samarbejde**
- Flere borgere opretholder **velfungerende hverdag trods misbrugsproblematikker**

### 3.4 Indsatser, der løfter på effektmål

Hjælpe-middelHuset og Tale, Høre, Syn har vurderet, at de kan bidrage til at løfte på følgende effektmål:

- A. Flere sunde borgere
- B. Færre borgere føler sig ensomme.

Bidraget sker gennem følgende indsatser:

<b>Syn</b>	<b>Flere synshæmmede bliver mere selvhjulpne</b>
Indsats:	Undervisning til voksne synshæmmede
Beskrivelse:	Undervisning til i hverdags aktiviteter til voksne med syns-nedsættelser
Succeskriterium:	At 90 % oplever at de i høj grad eller i megen høj grad kan færdes i og uden for hjemmet  <b>At 90 % i høj g Indsatser, der løfter på effektmål</b> Hjælpe-middelHuset og Tale, Høre, Syn har vurderet, at de kan bidrage til at løfte på følgende effektmål rad eller megen høj grad kan klare ADL i hjemmet.
Måling af succeskriterium:	Efter end forløb eller efter 10 undervisnings forløb, interviewes borger i forhold til succeskriterium. Svar skrives ind i Defgo af underviser

<b>Syn</b>	<b>Flere børn bliver mere selvhjulpne</b>
Indsats:	Børn med syns nedsættelse under 18 år.
Beskrivelse:	Undervisning til børn med syns-nedsættelse, der er tilmeldt synsregisteret og som bor i Aabenraa Kommune.
Succeskriterium:	At 85 % af de børn der får undervisning oplever, at de i høj grad eller megen høj grad, har en bedre kontakt til andre i deres hverdag.  At 85 % af børnene i skoleøgende alder oplever, at de i høj grad eller meget høj grad kan klare skolegangen
Måling af succeskriterium:	Barnet og/eller dennes forældre får tilsendt spørgeskema 2 måneder og 6 mdr. efter opstart af indsats

<b>Tale</b>	<b>Flere borgere bliver mere selvhjulpne</b>
Indsats:	Voksen specialundervisning til borgere med kommunikations nedsættelser efter erhvervet hjerneskade.
Beskrivelse:	Specialundervisning til voksne med erhvervet hjerneskade, der har talevanskeligheder efter udskrivelse, fra sygehuset.
Succeskriterium:	At 80 % oplever, at de fortsat kan kommunikere med deres omgivelse  At 75 % i høj grad eller i megen høj grad fortsat føler, at de kan mestre samvær med andre.
Måling af succeskriterium:	Borgeren får tidligst tilsendt spørgeskema efter 10 undervisningstimer og igen efter endt undervisning.

<b>Høre</b>	<b>Flere borgere bliver mere selvhjulpne</b>
Indsats:	Undervisning til voksne med problemer inden for høre området.
Beskrivelse:	Der ydes specialundervisning til borgere med hørenedsættelse, herunder undervisninger efter CI, lidelser med tinnitus og hyperakustik
Succeskriterium:	At 85 % af borgerne der har modtaget voksen specialundervisning oplever, at de i høj grad eller i megen grad selvstændigt kan klare hverdagen  At 85% af borgerne føler sig mindre begrænsede i samværet med andre.
Måling af succeskriterium:	Borgeren får tilsendt spørgeskema 1 måned og 6 mdr. efter opstart af indsats

<b>Høre</b>	<b>Flere børn bliver mere selvhjulpne</b>
Indsats:	Indsats til hørehæmmede børn i Aabenraa Kommune,
Beskrivelse:	Finde de rigtige redskaber til barnet og lære dem at benytte det samt at forældre, lærer og barnet lærer at leve med handicappet
Succeskriterium:	At 90 % af børnene vurderer, at de i høj grad eller i megen høj grad har forbedret deres selvstændighed i skolen og i fritiden.
Måling af succeskriterium:	Barnet og/eller dennes forældre får tilsendt spørgeskema 2 måneder og 6 mdr. efter opstart af indsats

<b>Kommunikation</b>	<b>Flere borgere bliver mere selvhjulpne</b>
Indsats:	Tildeling og undervisning i kommunikations hjælpemidler
Beskrivelse:	At der vurderes og visiteres kommunikationshjælpemidler til borgere, der ikke kan benytte verbal kommunikation.
Succeskriterium:	At 95 % at de borgere der får tildelt et kommunikations hjælpemiddel, fortsat oplever at de kan kommunikere med andre.
Måling af succeskriterium:	Borgeren får tilsendt et spørgeskema 1 måned efter udlevering og endt undervisning i brug af hjælpemidlet.

	<b>Flere sunde borgere</b>
Indsats: Hjælpemidler	Visitering til og udlevering af genbrugshjælpemidler til borgere
Beskrivelse:	Ved at borgerne får udleveret passende genbrugshjælpemidler hurtigst muligt, oplever de at kunne deltage i flere aktiviteter end før tildeling af genbrugs hjælpemidler og de oplever at kunne klare aktiviteterne bedre
Succeskriterium:	<ul style="list-style-type: none"> <li>a) 75 % oplever at de er mere aktive end før tildeling af visiterede hjælpemidler</li> <li>b) Minimum 75 % af borgerne vurderer at hjælpemidlet i høj eller meget høj grad har betydet, at de klarer opgaver bedre end før de fik hjælpemidler</li> </ul>
Måling af succeskriterium:	Måles via spørgeskema der tilsendes borger 1 måned efter udlevering af hjælpemidlet. Målingen sker på udvalgte genbrugshjælpemidler, kropsbårne hjælpemidler og høre tekniske hjælpemidler

	<b>Indsats vedr.: Flere borgere oplever at have tillid til inddragelse og samarbejde</b>
Indsats:	Samarbejde med HjælpemiddelHuset og Tale-, Høre-, Syn
Beskrivelse:	Borgere oplever indflydelse på sagsbehandling/afprøvning og tildeling af det genbrugshjælpemiddel, der er vurderet i forhold til problemstillingen.
Succeskriterium:	At 90 % angiver at de oplever for samarbejde og dialog med personalet undervejs i forløbet.
Måling af succeskriterium:	Måles via spørgeskema der tilsendes borger 1 måned efter udlevering af hjælpemidlet. Målingen sker på udvalgte hjælpemidler.

### **3.5 Forudsætninger for at Social & Sundhed kan indfri de politiske forventninger**

Der er en række forudsætninger, der skal være opfyldt, for at det er muligt for Social & Sundhed at indfri de forventninger, der er beskrevet i ovenstående afsnit. Det er forudsætninger, som politikerne ikke opstiller mål for, men som de antager er i orden og fungerer i det 'maskinrum', som Social & Sundhed også er. Chefgruppen er opmærksom på, at disse forudsætninger kan indebære en række svære opgaver, som ikke 'bare' klares med venstre hånd. Samtidig skal det være klart, at forudsætningerne ikke er opgaven i sig selv, men midler til at nå målet – de ønskede effekter for borgerne.

Det handler om, at ledere og medarbejdere i fællesskab skal være gode til alle de delopgaver, der kræves for at løse den fælles kerneopgave. Man kan kalde det 'organisatorisk kvalitet' og det består bl.a. i høj faglighed, kompetent daglig ledelse og prioritering, når der er flere opgaver end hænder, styr på økonomien og overblik over behovet for kompetencer både på kort og på langt sigt. De ydelser, der stilles til rådighed fra andre dele af kommunen, eksempelvis fra Personaleafdelingen, til Social & Sundhed, er også en del af forudsætningerne.

Hovedparten af de kvalitets- og udviklingsmål, der beskrives i det følgende kapitel 4, handler ikke direkte om det borgerrettede arbejde, og de effekter for borgerne, som vi ønsker at opnå, men om 'ting', vi gerne vil opnå, fordi de er forudsætninger for at nå de politiske mål.

## 4. Kvalitets- og udviklingsmål

Kvalitets- og udviklingsmålene er centreret om de organisatoriske forudsætninger, der skal til for at lykkes med det borgerrettede arbejde og dermed opnå effektmålene.

Kvalitets- og udviklingsmålene dækker derfor en række indsatsområder: Styring, kvalitet, ledelse, rekruttering, fastholde og fremmøde, kompetencer, trivsel, velfærdsteknologi og digitale løsninger samt bæredygtighed.

### 4.1 Styring

Mål nr. 1	Handlemuligheder
Hvilket resultat vil vi opnå i 2024?	<p>Hjælpe-middelHuset og Tale, Høre, Syn vil i første kvartal 2024 i samarbejde med Visitation &amp; Understøttelse beskrive, hvordan de, som en del af Social &amp; Sundheds lokale beredskab i forhold til Budget 2025, via bl.a. effektivisering og optimering af arbejdsgange vil finde handlemuligheder svarende til 2 % af enhedens samlede budget, dvs. både den aktivitetsbestemte og den ikke-aktivitetsbestemte del af budgettet. Visitation &amp; Understøttelse indkalder til dialog om dette med min. 14 dages varsel og således at møderne finder sted inden udgangen af februar 2024.</p> <p>Der efterspørges forslag til handlemuligheder, der sikrer opgaveløsningen på en mindre indgribende måde for borgeren. Handlemulighederne skal understøtte</p> <ul style="list-style-type: none"><li>• mere midlertidig hjælp frem for varig hjælp</li><li>• flere gruppetilbud frem for individuel hjælp</li><li>• borgeren kommer til støtten fremfor at støtten kommer til borgeren og</li><li>• tværgående opgaveløsning.</li></ul> <p>Det lokale MED-system kan med fordel inddrages i arbejdet med at finde handlemuligheder.</p> <p>De foreslåede handlemuligheder kan være forslag til</p> <ul style="list-style-type: none"><li>• <b>effektivisering og optimering</b> inden for rammerne af det politisk fastsatte serviceniveau</li><li>• <b>prioritering</b> af visse opgaver frem for andre inden for rammerne af det politiske fastsatte serviceniveau eller</li><li>• <b>reduktion</b> af serviceniveauet.</li></ul>
Hvordan måles og dokumenteres målopfyldelsen og hvem gør det?	Dokumentationen af målopfyldelse består i den aftalestyrede enheds eventuelle bidrag til besparelseskatalog 2025 i Social- og Seniorudvalgets eller Sundheds- og Forebyggelsesudvalgets budgetforslag.

<b>Mål nr. 2</b>	<b>Afviklingsplan ved merforbrug over 4 %</b>
Hvilket resultat vil vi opnå i 2024?	Hjælpe-middelHuset og Tale, Høre, Syn vil i 2024 overholde den afviklingsplan, som Social- og Sundhedsudvalget godkendte i november måned 2021.  Afviklingen af merforbruget vil ske ved, ikke at anvende tildelte demografimidler til ny-ansættelser.
Hvordan måles og dokumenteres målopfyldelsen og hvem gør det?	Målopfyldelsen dokumenteres via budgetkontrollerne i 2024.

<b>Mål nr. 3</b>	<b>Reducere venteliste for sagsbehandling af genbrugshjælpemidler.</b>
Hvilket resultat vil vi opnå i 2024?	Hjælpe-middelHuset vil i 2024 reducere sagsbehandlingstiden for afgørelser på ansøgninger om genbrugshjælpemidler.  Der arbejdes målrettet på at reducere sagsbehandlingstiden så 90 % af ansøgninger overholder sagsbehandlingsfristen.  Dette sker på baggrund af, at der i budgetforliget 2024 – 2027, er tildelt 500.000 kr. årligt til ansættelse af sagsbehandler.
Hvordan måles og dokumenteres målopfyldelsen og hvem gør det?	Målopfyldelsen dokumenteres via opgørelser i Nexus i forhold til modtagelse og afgørelse af ansøgninger Opgørelserne registreres hver måned.

<b>Mål nr. 4</b>	<b>Ændret serviceniveau for borgere med knæproteser.</b>
Hvilket resultat vil vi opnå i 2024?	<p>Hjælpe-middelHuset vil i samarbejde med Træning &amp; Forebyggelse i 2024 sikre, at vi lever op til det nye serviceniveau for borgere med knæproteser.</p> <p>Konkret vil Hjælpe-middelHuset i 2024:</p> <ul style="list-style-type: none"> <li>• Gennemgå og vurdere 16 borgere der tidligere har ansøgt om knæproteser i forhold til ændret serviceniveau på bevilling af elektroniske knæproteser.</li> <li>• Udarbejde og implementere arbejdsgange til bevilling af knæproteserne til borgere, der tidligere har haft et mekanisk knæled.</li> <li>• Implementere det ændrede serviceniveau til eventuelle førstegangsansøgere.</li> </ul> <p>Træning &amp; Forebyggelse og Hjælpe-middelHuset vil i samarbejde:</p> <ul style="list-style-type: none"> <li>• Beskrive og implementere arbejdsgang for visitering af træning i forbindelse med bevillingen af knæproteserne inden udgangen af januar 2024.</li> <li>• Beskrive forventningen til selve træningsindsatsen, herunder pakkestørrelse samt afklare afregnings- og registreringspraksis.</li> </ul>
Hvordan måles og dokumenteres målopfyldelsen og hvem gør det?	<p>Bevillingerne på knæproteser registreres i Nexus          Bevillingerne på træning registreres i Nexus.          Udgifter til køb af elektroniske knæproteser registreres i prisme og opgøres i forbindelse med bevillingskontrol          Udarbejdede arbejdsgangsbeskrivelser.</p>
Kræver dette mål samarbejde med andre centerområder?	Der vil samarbejdes med Træning & Forebyggelse i forhold til visitering af træning hos borgere, der går fra mekanisk til elektronisk knæled.



## 4.2 Kvalitet

<b>Mål nr. 5</b>	<b>Kvalitet i sagsbehandlingen</b>
Hvilket resultat vil vi opnå i 2024?	<p>Hjælpe-middel huset og Tale, Høre, syn vil i 2024 arbejde målrettet med at ensrette sagsbehandlingen af hjælpemidler efter SEL § 112, § 113 og § 116</p> <p>Målet er, at ensrette sagsbehandling for Hjælpe-middelHuset og Tale, Høre, Syn, med fokus på den gode sagsbehandling og borgerens retssikkerhed.</p> <p>Målet er, at der ikke sker fejl i oprettelse af ansøgningsregistrering, UVA og sagsnotater.</p> <p>Målet er at alle ansøgninger, UVA'er og sagsnotater er tilknyttet retvisende tilstande.</p>
Hvordan måles og dokumenteres målopfyldelsen og hvem gør det?	Målopfyldelsen dokumenteres via en kvalitativ gennemgang af 20 ansøgningsregistreringer med tilhørende UVA to gange årligt i marts/april måned og september/oktober måned.

<b>Mål nr. 6</b>	<b>Lokalt mål om selvevaluering af dokumentation i forhold til sagsbehandling af hjælpemidler</b>
Hvilket resultat vil vi opnå i 2024?	<p>Målet er at der i Hjælpe-middelHuset og Tale, Høre, Syn udarbejdes UVA (Udredning/Vurdering/Afgørelse), der afspejler borgers funktioner og mestringssevner.</p> <p>Der skal udarbejdes en faglig vurdering på baggrund af indhentede oplysninger, der munder ud i et afslag eller en bevilling.</p> <p>Målet er 100 % af udarbejdede afgørelser er udarbejdet med baggrund i ovenstående.</p>
Hvordan måles og dokumenteres målopfyldelsen og hvem gør det?	Målopfyldelsen dokumenteres via en kvalitativ gennemgang af 2 x 20 UVA'er to gange årligt i marts/april måned og september/ oktober måned.

<b>Mål nr. 7</b>	<b>Lokalt mål om kvalitetssikring af genbrugshjælpemidler</b>
Hvilket resultat vil vi opnå i 2024?	HjælpemiddelHuset og Tale, Høre, Syn vil i 2024 kvalitetssikre genbrugshjælpemidler i forbindelse med servicetjek og udlevering af genbrugshjælpemidler, forud for udlevering til borgere.  Der arbejdes med mål i forhold til <ul style="list-style-type: none"> <li>• optimering af interne arbejdsgange i HjælpemiddelHuset med hensyn til service og klargøring</li> <li>• Efterfølgende kvalitetstjek af hjælpemidlet forud for udlevering af lager, chauffør eller terapeut.</li> </ul>
Hvordan måles og dokumenteres målopfyldelsen og hvem gør det?	Målet er at 100 % af hjælpemidler der udleveres af chauffører og terapeuter i Straksservice, ikke har fejl og mangler.  Målet dokumenteres via et internt registreringssystem.

<b>Mål nr. 8</b>	<b>Ændrede arbejdsgange vedrørende sagsbehandling af kompressionsbehandling.</b>
Hvilket resultat vil vi opnå i 2024?	Kompressionsklinikken i HjælpemiddelHuset vil i 2024 følge praksis i forhold til vurdering og bevilling af kompressionsstrømper, efter gældende Principafgørelse 20-22.  Tidligere bevillinger, vil genvurderes i takt med henvendelser til bestilling af nye strømper. Genvurderingerne registreres i Nexus.  Målet er at det nye service niveau, grundet principafgørelsen, overholdes.
Hvordan måles og dokumenteres målopfyldelsen og hvem gør det?	Antallet af genvurderinger registreres internt i Nexus.  Målet er opnået når afgørelser er truffet, og/eller når den træffes af ankestyrelsen i forbindelse med indsendte genvurderinger.
Kræver dette mål samarbejde med andre centerområder?	Målet kræver orientering til sygeplejen og praktiserende læger i forhold til ny praksis inden for bevilling af kompressionsstrømper.

### 4.3 Ledelse

I Hjælpe-middelHuset og Tale, Høre, Syn forsøger vi, at inddrage det omkring liggende samfund i det daglige arbejde.

#### Hjælpe-middelHuset:

I Hjælpe-middelHuset inddrages pårørende, og andre kontakt personer, i selve sags udredningen, hvis og når borger giver samtykke. Det er i mange situationer en forudsætning for, at kunne vurdere og afgøre de ansøgninger, der modtages. I forbindelse med levering af hjælpemidler, vil der til tider også være behov for samarbejde med pårørende ved modtagelse og ibrugtagning.

#### Tale, Høre, Syn:

Tale, Høre, Synsafdelingen inddrager ligeledes pårørende, i samarbejdet med borgeren. Det sker blandt andet inden for børnehøre og børnesyns området, hvor det er vigtigt at, inddrage forældre. Her inddrages og undervises pædagoger, lærer og elever ligeledes i forhold til arbejds-gange, og samvær med den syns og hørehæmmede. Samarbejdet ses også i tale området, hvor det kan være nødvendigt med pårørende inddragelse f.eks. hos afasi ramte.

Der henvises til interesseorganisationer eller frivillighedsområdet, hvor borgere kan få gavn af samvær med andre.

<b>Mål nr. 9</b>	<b>Lokalt mål om inddragelse af lokalsamfundet, pårørende og frivillige – hjælp til selvhjælp</b>
Hvilket resultat vil vi opnå i 2024?	Hjælpe-middelHuset og Tale, Høre, Syn vil i 2024 arbejde med involvering og inddragelse af lokalsamfundet i centrets opgaver. Det sker blandt andet ved <ul style="list-style-type: none"><li>• åbenhed og involvering af omkringliggende samfund og civilsamfundet, herunder pårørende og frivillige</li><li>• involvering i lokalsamfundet</li></ul> Konkret vil vi <ul style="list-style-type: none"><li>• Have øget fokus på samarbejde med interesseorganisationer, så som Dansk Blinde Samfund, Gigt forening mm.</li><li>• Henvise borgere til aktiviteter i lokalsamfundet, via udlevering af pjecer og henvisninger til hjemmesider, der giver muligheder for aktiviteter og samvær med andre.</li><li>• Have fokus på frivillighed i nærområder.</li><li>• Invitere lokalsamfundet ved indflytning i HævejsHuset.</li><li>• Information om tilbud ved centerets personale-møder og centermøder, for at understøtte udbredelsen i personalegruppen.</li></ul>
Hvordan måles og dokumenteres målopfølgningen og hvem gør det?	Målopfølgningen dokumenteres via opfølgninger ved team, personale og centermøder, hvor der skrives referater.

<b>Mål nr. 10</b>	<b>Lokalt mål om udvikling af ledere og ledertalenter</b>
Hvilket resultat vil vi opnå i 2024?	<p>Hjælpe-middelHuset og Tale, Høre, syn vil i 2024 iværksætte følgende indsatser for at understøtte, at der i Social &amp; Sundhed er en robust og bæredygtig organisation med ledere, der trives og et godt rekrutteringsgrundlag, når lederstillinger bliver ledige:</p> <ul style="list-style-type: none"> <li>• Der vil i ansættelsesprocesser være øget fokus på, at de medarbejdere der ansættes, kan være selvledende og kunne " sidde for bordenden" i samtaler og interaktion med andre.</li> <li>• Ved samtaler med medarbejdere, vil der kunne tilbydes før leder-afklaringskurser.</li> <li>• Lederteamet, vil have fokus på ledelses sparring og gennemgang af ledelses perspektiver. Eksempelvis ved fælles dialoger om Aabenraa Kommunes ledelses grundlag og diverse artikler.</li> </ul>
Hvordan måles og dokumenteres målopfyldelsen og hvem gør det?	<p>Målopfyldelsen dokumenteres via skriftlig orientering om, og gennemgang af artikler mm.</p> <p>Registrering af medarbejder kurser inden for ledelse.</p> <p>Der vil i 2024 blive en stafet-ordning på 3 af de 5 møder i Centerlederforum, hvor en eller flere centerledere fortæller 'den gode historie' om, hvordan det på deres centerområde er lykkedes at udvikle og fostre kommende ledere eller fortæller om udfordringer med dette.</p>

<b>Mål nr. 11</b>	<b>Fortsat at arbejde med flytning af HjælpemiddelHuset til Hærvejs Huset</b>
Hvilket resultat vil vi opnå i 2023?	<p>I 2023 er byggeriet af Hærvejshuset startet. Det forventes at huset står klar til indflytning ultimo 2024.</p> <p>Der har i 2023 været arbejdet med fælles forståelse og aftaler inden for</p> <ul style="list-style-type: none"> <li>• Fælles økonomi i fælles områder indenfor og udenfor.</li> <li>• Fælles forståelse af benyttelse af lokaler centrene er fælles om.</li> <li>• Telefon og modtagelse</li> <li>• Nøglekort</li> <li>• Indvielse</li> <li>• Klargøring til rejsegilde.</li> <li>• Andre praktiske opgaver.</li> </ul> <p>Det er et fælles mål med de to andre centre, at arbejde hen mod et fælles hus, med fælles målsætninger og værdier i det tværgående samarbejde.</p> <p>Samtidig vil der arbejdes med en fælles strategi, i forhold til den fysiske flytning fra lejede lokaler til Hærvejshuset.</p> <p>HjælpemiddelHuset vil i løbet af 2024, sammen med de andre centre og intern konsulent, arbejde målrettet på.</p> <ul style="list-style-type: none"> <li>• Udarbejdelse af fælles forståelse for samarbejdet i Hærvejshuset.</li> <li>• Arbejde sammen om en fælles tilgang i forhold til kultur på tværs af de 3 centerområder</li> <li>• Fysisk flytning.</li> </ul>
Hvordan måles og dokumenteres målopfyldelsen og hvem gør det?	Mål opfyldelsen dokumenteres ved HjælpemiddelHusets deltagelse i diverse møder og projektmøder.
Kræver dette mål samarbejde med andre centerområder?	Ja. Kræver samarbejde med Træning & Forebyggelse og Center for Hjerneskade & Beskæftigelse

## 4.4 Rekruttering, fastholdelse og fremmøde

Mål nr. 12	Rekruttering, fastholdelse og fremmøde
<p>Hvilket resultat vil vi opnå i 2024?</p>	<p>Hjælpe-middelhuset og Tale-, Høre-, Syn fortsætter arbejdet med tiltagene i den lokale handleplan for rekruttering, fastholdelse og fremmøde, der blev udarbejdet og godkendt i det lokale MED-system i 2020, og justerer handleplanen i det omfang, det vurderes at være nødvendigt.</p> <p>I forhold til <b>rekruttering</b> er det målet, at vi fortsat får relevante ansøgere ved opslåede stillinger. Vi kan rekruttere specifikke faggrupper, så specifikke stillinger ikke er vakante. Vi anvender den sidste viden inden for udarbejdelse af den gode stillingsannonce.</p> <p>I forhold til <b>fastholdelse</b> er personaleomsætningen 11 % i 2022/2023. Målet er at personaleomsætningen fastholdes under 15 % i 2023/2024</p> <p>I forhold til <b>sygefravær</b> er det målet, at det i 2024 samlet set ikke overstiger 4,8 %</p> <p>Arbejdet på at reducere sygefravær vil fokusere på følgende virkemidler:</p> <ul style="list-style-type: none"> <li>• fokus på det fysiske arbejdsmiljø.</li> <li>• fokus på det psykiske arbejdsmiljø.</li> </ul> <p>Der arbejdes med hyppige opfølgings samtaler, samt implementering af Evovia i forhold til opfølgninger og sygefraværs samtaler.</p> <p>Der vil sættes fokus på, at understøtte medarbejderen i, at være/blive stolt af arbejdspladsen. Der vil i den forbindelse blandt andet søges CSR mærke til centeret.</p> <p>Der sættes ligeledes fokus på teamet og den enkeltes værdi i centerets arbejde. Her vil der være dialog om kerne opgaven, og hvorfor hver enkelt medarbejder er en del af samarbejdet i forhold til centeret kerne opgave</p>
<p>Hvordan måles og dokumenteres målopfyldelsen og hvem gør det?</p>	<p>Rekruttering: Målene er nået ved, at vi fortsat kan rekruttere medarbejdere i første samtale runde i forbindelse med jobsamtaler.</p> <p>Fastholdelse: Fastholdelses målet dokumenteres ved, at registrere omsætningen af ansættelse</p> <p>Sygefravær: Sygefraværet fremgår af Min Portal og består af elementerne § 56 sygdom, delvis § 56 sygdom, arbejdsskade, delvis arbejdsskade, nedsat tjeneste/delvis syg samt sygedage.</p>

## 4.5 Kompetencer

Chefgruppen vurderer, at det er vigtigt, at de aftalestyrede enheder på centerlederniveau forholder sig strategisk til den optimale kompetencesammensætning i deres enhed på et 3-5 årigt sigt. Derfor ønskes en beskrivelse af de overvejelser, som centerlederen gør sig om det fremtidige behov for kompetencer og muligheder for at dække dette behov.

### **Strategiske overvejelser om fremtidig kompetencesammensætning**

#### **Hjælpe-middelHuset:**

Ansøgninger om hjælpemidler, viser sig at stige i takt med demografien. Tyngden af hjælpemidlet, øges ligeledes i takt med, at flere borgere bliver ældre og ofte har behov for specielt indrettede hjælpemidler over en længere periode.

For fortsat at kunne løfte opgaverne i Hjælpe-middelHuset, ses der behov for at fastholde tværfagligheden i afdelingen. Der bør fortsat ansættes både fysio-, og ergoterapeuter i gruppen, for at udnytte deres forskellige faglighed.

Der er behov for, oplæring af specielle områder, til de tungere målgrupper, som for eksempel omhandler sagsbehandling og tildeling af store boligændringer, proteser, service hunde mm.

Inden for kropsbårne hjælpemidler, er der behov for tværfaglighed, der har fokus på administrativ og målrettet sags afsløring. Tværfaglighed er en vigtig del i denne gruppe, da der vil være sager der kræver sygepleje og behandlings forståelse samtidig med styrker inden for administrativ bogføring og betaling.

I 2024 vil der specielt være fokus på sagsbehandling frem for måltagning inden for kompressions området, grundet implementering af arbejdsgange i forbindelse med Ankestyrelsens Principafsløring 20-22.

På lager, kørsel og tekniker området, vil der også fremadrettet være behov for medarbejdere der har teknisk snilde, samt udtalt logistisk sans. Den demografiske udvikling, samt hurtige udskrivninger, kalder på medarbejdere der kan håndtere daglig ændringer i planlægning af ruter, levering af hjælpemidler mm.

I forbindelse med det igangsatte samarbejde med TOF og Job og Afklaring, er der behov for medarbejdere der kan rumme og håndtere borgere, der er i job prøvning på stedet.

Der vil være behov for en medarbejder gruppe, der kan håndtere borgerens nærvær og måske til tider hyppige fravær og yde en form for pædagogisk indsats i samarbejde med Træning & Forebyggelse, Job & afklaring og evt. private udbydere.

#### **Tale-, Høre-, Syn:**

Inden for Tale, Høre, Syn, vil der, også de næste år, være behov for specialisering.

Faggrupperne bør kunne, eller skulle oplæres inden for tale, høre, syns og IKVT området. Det kræver personer, der kan arbejde med undervisning til voksne og børn.

Faggrupperne bør være audiologer og audiologopæder. Inden for specialundervisning for svagtseende børn, vil det være mest optimalt med medarbejdere med en lærer uddannelse, der har eller påbegynder en diplom uddannelse inden for synshandicappede børn.

Hele centeret har behov for rekruttering og fastholdelse af medarbejdere, der kan "klare" myndigheds opgaven. Generelt vil medarbejderne også have behov for sparring med faggrupper fra andre Kommuner, for at kunne fastholde momentum og øge læring på områderne.

<b>Mål nr. 13</b>	<b>Kompetenceudviklingsplan for 2024 for HjælpemiddelHuset og Tale, Høre, Syn</b>
Hvilket resultat vil vi opnå i 2024?	<p>HjælpemiddelHuset og Tale, Høre, syn vil i 2024 arbejde med følgende:</p> <ul style="list-style-type: none"> <li>• Sparring og eventuelt praktik i Visitation &amp; Understøttelse.</li> <li>• Mentor ordning i centeret.</li> <li>• Mulighed for kompetenceløft inden for børne-syns området</li> <li>• Vurdere mulighed for oplæring, ved viden om, at medarbejdere med specialviden, vil gå på pension inden for en 1 – 2 årig periode</li> </ul>
Hvordan måles og dokumenteres målopfyldelsen og hvem gør det?	Målopfyldelsen dokumenteres via MUS samtaler og deltagelse i tværfaglig praktik og kurser inden for børne-syns området.
Kræver dette mål samarbejde med andre centerområder?	Målet kræver samarbejde med Visitation & Understøttelse



## 4.6 Trivsel

Mål nr. 14	Trivselsundersøgelsen 2024
<p>Hvilket resultat vil vi opnå i 2024?</p>	<p>På baggrund af resultaterne i Trivselsundersøgelsen 2022 har HjælpemiddelHuset og Tale, Høre, Syn fastlagt følgende mål for resultatet af Trivselsundersøgelsen 2024.</p> <ul style="list-style-type: none"> <li>• Krav i arbejdet. 44,5 % oplever i 2022 et højt krav i arbejdet. Der ønskes i 2024 at centeret kommer op på samme resultat som de resterende i Kommunen ca. 63%</li> <li>• Vil du anbefale din arbejdsplads til andre. 41,1% vil anbefale arbejdsstedet til andre. Der ønskes at 72% ønsker at anbefale stedet til andre i 2024 undersøgelsen.</li> <li>• Får du på din arbejdsplads information om f.eks. vigtige beslutninger, ændringer og fremtidsplaner i god tid? 42,4 % oplever at de får det i 2022. Der ønskes at 57 % oplever at de får vigtige informationer.</li> </ul> <p>Der er udført opfølgning i samarbejde med AMR gruppen under HR. Der udover vil der være fokus på trivslen hos den enkelte i forbindelse med MUS og LUS samtaler.</p> <p>På baggrund af målene vil HjælpemiddelHuset og Tale, Høre, Syn senest ved udgangen af andet kvartal 2023 udarbejde og godkende i regi af MED-systemet en handleplan for at nå målene.</p> <p>I 2023 og i 2024 vil enheden gennemføre aktiviteter i overensstemmelse med denne handleplan.</p>
<p>Hvordan måles og dokumenteres målopfyldelsen og hvem gør det?</p>	<p>Resultaterne i Trivselsundersøgelsen fremgår af den rapport, som den enkelte centerleder modtager i uge 43 2024. Gennemførelse af aktiviteter dokumenteres ved kort beskrivelse i årsopfølgningen.</p>

## 4.7 Velfærdsteknologi og digitale løsninger

I Social & Sundhed arbejder vi med velfærdsteknologi og digitale løsninger med udgangspunkt i 'Et bedre liv – med velfærdsteknologi: Velfærdsteknologistrategi 2021-2024'. Vi har en værdibaseret tilgang til teknologiske løsninger, hvor vi søger at skabe værdi på en eller flere bundlinjer:

- Borgerens livskvalitet, selvstændighed, værdighed og tryghed
- Medarbejdernes arbejdsmiljø
- Kommunens økonomiske ressourcer
- Vækst hos private virksomheder i kommunen og
- Social, økonomisk og miljømæssig bæredygtighed.

Der er i 2024 bl.a. fokus på indsatser, der mindsker behov for arbejdskraft og som dermed reducerer de rekrutteringsudfordringer, der opleves i Social & Sundhed.

Mål nr. 15	Fortsat arbejde med arbejdsgangsanalyse i HjælpeHuset. Firmanavn Infoventure
Hvilket resultat vil vi opnå i 2024?	<p>Fortsætte at afprøve et analyse redskab til vurdering af arbejdsgang i HjælpeHuset. Målet er at udpege fokusområder, hvor arbejds- og sagsgange eventuelt kan effektueres.</p> <p>Milepæle som understøtter mål og leverancer</p> <ul style="list-style-type: none"> <li>• Slut januar 2024: Etablere modeller, for endnu ikke færdiggjorte kontrol modeller.</li> <li>• 15. februar 2024: Opstart af testperiode. (før målinger) på færdiggjorte kontrolmodeller</li> <li>• 1. marts 2024: Opstart af testperiode, procesmåling og løbende procesudvikling</li> <li>• 1. maj 2024: Afprøvning af besked robot (POC-udgave)</li> <li>• 1. juli: Afsluttende evaluering (slutmåling)</li> </ul>
Hvordan måles og dokumenteres målopfyldelsen og hvem gør det?	<p>Målopfyldelsen dokumenteres via svar i fra systemet, i forhold til effektmåling og analyser på arbejdsgange.</p> <p>Målopfyldelsen dokumenteres i statusrapport og evaluerende møder med medarbejdere fra Infoventure.</p> <p>Målopfyldelsen måles i forbindelse med udarbejdede rapporter fra Infoventure.</p>

<b>Mål nr. 16</b>	<b>Robotbetjening af administrative opgaver i Nexus</b>
Hvilket resultat vil vi opnå i 2024?	<p>Formålet er</p> <ul style="list-style-type: none"> <li>• at reducere tid til standardiserede, rutineprægede administrative arbejdsgange og efterfølgende dokumentation i Nexus, således der kan frigives tid til andre opgaver både i myndighedsdelen og i den borgernære drift.</li> <li>• at afdække om hele eller dele af processen ved indarbejdelse af RPA i Nexus fremadrettet skal placeres i Kvalitet &amp; IT eller i IT Digitalisering, set ud fra et ressource- og kvalitetsmæssigt perspektiv.</li> </ul> <p>Målet er:</p> <ul style="list-style-type: none"> <li>• at der inden udgangen af 2024 er opsat minimum 4 velfungerende automatiseringsrobotter i Nexus</li> </ul>
Hvordan måles og dokumenteres målopfyldelsen og hvem gør det?	Målopfyldelsen dokumenteres via svar i midtvejsopfølgningen om målet vil blive nået 'helt/delvist/ikke' og via svar på konkrete målepunkter ved årsopfølgningen.
Kræver dette mål samarbejde med andre centerområder?	Det kræver samarbejde med Visitation og Understøttelse, team Kvalitet & IT og IT digitalisering, Automatiseringsenheden.

## 4.8 Bæredygtighed

<b>Mål nr. 17</b>	<b>Fortsat og styrket anvendelse af web-møder</b>
Hvilket resultat vil vi opnå i 2024?	Hjælpe-middelHuset og Tale, Høre, Syn vil i 2024 arbejde bevidst og systematisk med, at anvende virtuelle møder, når disse kan erstatte fysiske møder. Dette kan både være møder mellem ansatte og møder mellem ansatte og borgere.  Konkret vil vi: <ul style="list-style-type: none"> <li>• Vurdere om møder kan afholdes virtuelt, hvis der er behov for kørsel af flere parter.</li> <li>• Introducere nye medarbejdere til brug af Webex</li> <li>• Opdatere og vedligeholde Webex hos ansatte.</li> <li>• Udnytte virtuelle møder/Vita Com/ telefon møder i samarbejde med andre centre i forhold til borger situationer.</li> </ul>
Hvordan måles og dokumenteres målopfyldelsen og hvem gør det?	Målet dokumenteres i måling af introduktion til Webex, samt brug af dette i medarbejder gruppen. Måle brug af Vita com.
Kræver dette mål samarbejde med andre centerområder?	Ja, når der er møder, som har deltagere fra forskellige centerområder.

<b>Mål nr.18</b>	<b>Reduktion af energiforbrug –el</b>
Hvilket resultat vil vi opnå i 2024?	Hjælpe-middelHuset og Tale, Høre, Syn vil i 2024 fastholde forbruget af elektricitet og gas på samme niveau som 2023  Det sker ved fortsat at <ul style="list-style-type: none"> <li>• være opmærksom på forbruget af lys</li> <li>• Reducere strøm ved pc – slukke computere helt ved endt arbejdsdag</li> <li>• være opmærksom på forbrug af gas/varme i lager og kontorer.</li> <li>• Andet</li> </ul>
Hvordan måles og dokumenteres målopfyldelsen og hvem gør det?	Forbruget måles i kWh <ul style="list-style-type: none"> <li>- Januar – oktober 2023</li> <li>- Januar – oktober 2024</li> </ul>

<b>Mål nr. 19</b>	<b>Lokalt mål om bæredygtighed – indkøb af hjælpemidler med størst muligenbrugsvarighed</b>
Hvilket resultat vil vi opnå i 2024?	Hjælpe-middelHuset og Tale, Høre, Syn vil i 2024 have fokus på indkøb af APV og Genbrugshjælpe-midler, med den største genbrugsmulighed inden for den nye EU forordning.  Der vil udarbejdes en måle enhed på indkøb og økonomi af de mest brugte genbrugs- og APV hjælpemidler, så en økonomisk vurdering kan foretages de kommende år.
Hvordan måles og dokumenteres målopfølgelsen og hvem gør det?	Målopfølgelsen dokumenteres via registrering af udgifter til betaling af genbrugs- og APV hjælpemidler, på specifikke og ofte anvendte genbrugs- og APV hjælpemidler.

<b>Mål nr. 20</b>	<b>Lokalt mål om de gode arbejdsforhold</b>
Hvilket resultat vil vi opnå i 2024?	Hjælpe-middelHuset og Tale., Høre, Syn vil i 2024 arbejde med gode arbejdsforhold i forbindelse med: <ul style="list-style-type: none"> <li>• Fysiske arbejdsforhold i forbindelse med flytning til Hæve-vejshuset</li> <li>• Psykiske arbejdsforhold grundet mange arbejdsopgaver.</li> <li>• Psykiske arbejdsforhold med fokus på kultur i forbindelse med flytning til Hæve-vejshuset.</li> </ul>
Hvordan måles og dokumenteres målopfølgelsen og hvem gør det?	Målopfølgelsen dokumenteres ved eventuelle indberetninger i Safety net, samt registrering af arbejdsmiljø i trivselsmåling 2024

## 5. Økonomi og aktivitetsmål

### 5.1 Aktivitetsmål

Udvikling afsluttede ansøgninger 2021/2022/2023 Hver år målt for de første 10 måneder.

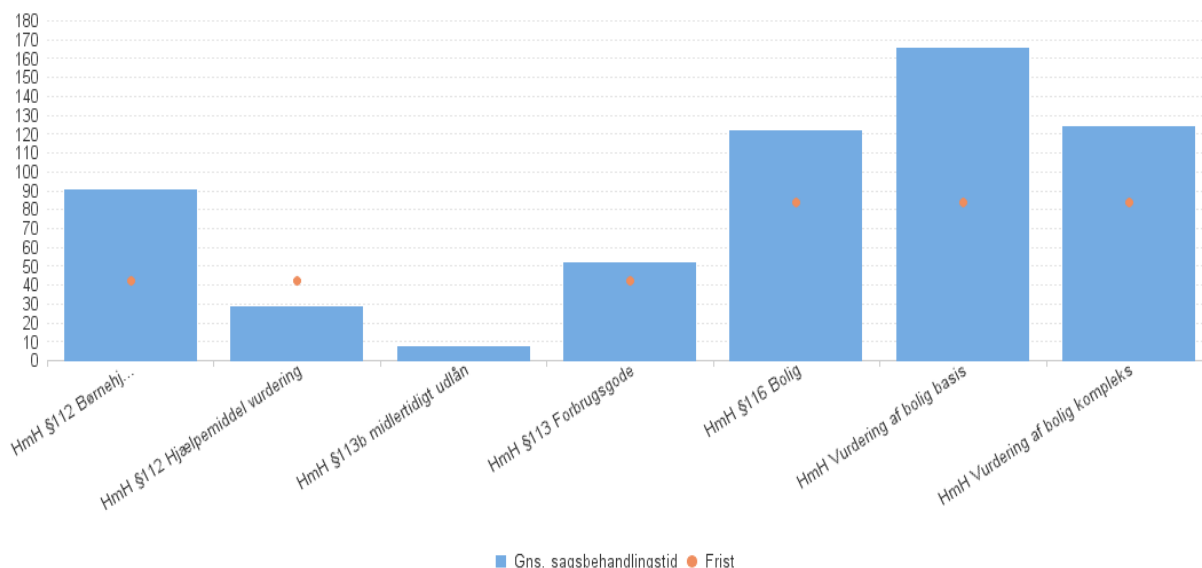
Ansøgninger	Antal 2021	Antal 2022	Antal 2023
§ 112 Genbrugshjælpemidler	831	1194	1052
§ 113 Forbrugsgoder	5	1	4
§ 112/113 straks afgørelser	599	563	667
§ 113 b midlertidig udlån	6	23	140
§ 116 boligændringer	53	30	54
Kropsbårne Hjælpemidler	1963	1775	2506

Udvikling i antallet af ansøgninger af genbrugshjælpemidler

Ansøgninger genbrugshjælpemidler	2022	2023
Ansøgning der ikke kan afklares inden for 1 døgn og kræver mere dybdegående vurdering eller hjemmebesøg.	4136	4447
Ansøgninger der udmunder i straks afgørelse inden for 1. døgn.	440	561
Fremmøde i Straksservice.	953	1250

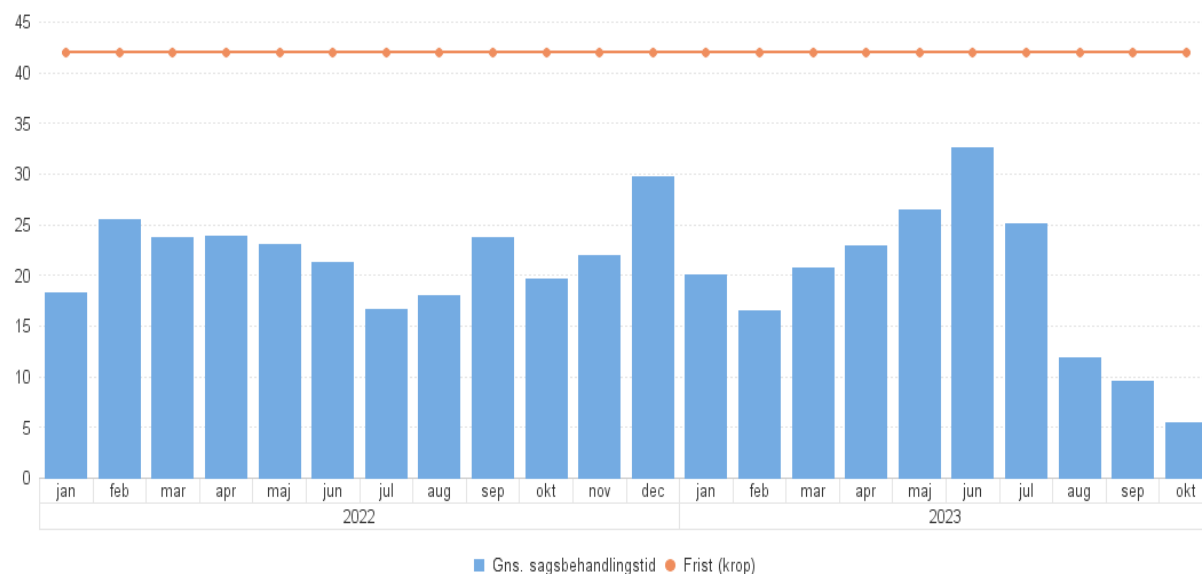
Gennemsnitlig sagsbehandlingstid genbrugshjælpemidler

Gns. sagsbehandlingstid for afsluttede sager fordelt på § for ansøgningsregistreringer og straksafgørelser



## Gennemsnitlig sagsbehandlingstid kropsbårne hjælpemidler

Gns. sagsbehandlingstid for afsluttede sager fordelt på § for ansøgningsregistreringer og straksafgørelser oprettet i indeværende og sidste år



Fordeling af kørsler over 2021, 2022 og 2023, begge år trukket de første 10 måneder.

Art kørsel	2021	2022	2023
Akut (inden for en hverdag)	1026	1100	878
Almindelig kørsel (op til 10 dage.)	6761	6186	5910
Dato kørsel – (leveret på en bestemt dato)	26	26	23
Sa 2 kørsel ( inden for 2 dage)	921	764	784
Antal unikke kørsler	8746	7982	7473
Direkte ekspederet. (Terapeut leverer ved straks service/hjemmebesøg eller det afhentes af forflytningsvejleder)	4080	3596	4677
Selvafhentning	652	850	417

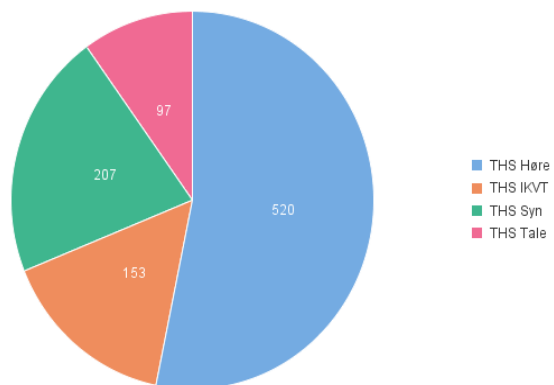
Udleveringer af større APV hjælpemidler

	2021	2022	2023
Senge *	128	179	428
lifte	193	183	160
Fritstående lift/motor til lift	80	58	84
El bækkenstol med el	13	10	32
Elektronisk vendesystem	19	24	50
Specialsenge: Roto care og Roto flex	10	10	17

Stort antal levering af senge, stemmer overens med det flow der ses i 2023. Udlevering afspejler et gennemsnitlig levering af 9 senge pr. uge.

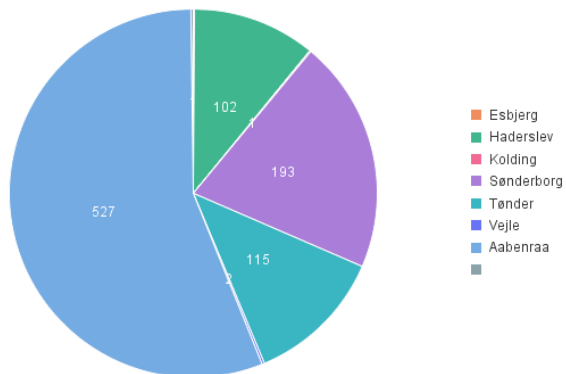
## Tale, Høre, Syn

Antal borgere fordelt på team



Organisation (Niveau 07)	Antal borgere 2022	Antal borgere 2023
THS Høre	606	520
THS IKVT	106	153
THS Syn	233	207
THS Tale	151	97

Antal borgere fordelt på bopælskommune



Kommunenavn	Antal borgere
Haderslev	102
Sønderborg	193
Tønder	115
Aabenraa	527



## 5.2 Budget

### Specifikation af budget 2024 - 2027:

Hjælpe-middelhuset	1.000 kr. i 2024 priser					
	Regnskab 2022	Opr. budget 2023	Budget 2024	Budget 2025	Budget 2026	Budget 2027
<b>Aftalestyret del</b>	<b>22.584</b>	<b>24.041</b>	<b>25.749</b>	<b>23.745</b>	<b>23.245</b>	<b>23.245</b>
<i>Tale, Høre, Syn</i>	<b>8.375</b>	<b>9.231</b>	<b>9.231</b>	<b>9.231</b>	<b>9.231</b>	<b>9.231</b>
Personale	7.740	8.620	8.620	8.620	8.620	8.620
Drift	635	610	610	610	610	610
<b>Hjælpe-middelhuset</b>	<b>14.209</b>	<b>14.811</b>	<b>16.518</b>	<b>14.514</b>	<b>14.014</b>	<b>14.014</b>
Ledelse/administration	1.865	1.889	1.889	1.889	1.889	1.889
Drift	3.025	2.658	1.626	1.626	1.626	1.626
Sundhedsfagligt personale	6.630	7.349	8.088	8.084	7.584	7.584
Lagerpersonale	2.690	2.915	2.915	2.915	2.915	2.915
Flytteomkostninger			2.000			
<b>Ikke aftalestyret del</b>	<b>31.588</b>	<b>30.586</b>	<b>33.906</b>	<b>31.032</b>	<b>31.032</b>	<b>31.032</b>
Indkøb af hjælpemidler	12.605	11.126	13.447	11.575	11.575	11.575
Boligindretning	966	944	944	944	944	944
Tale, Høre, Syns hjælpemidler	2.111	4.002	4.001	3.999	3.999	3.999
Kropsbårne hjælpemidler	14.800	13.959	13.959	13.959	13.959	13.959
Velfærdsteknologi	1.107	555	1.555	555	555	555
<b>Bruttobudget</b>	<b>54.172</b>	<b>54.627</b>	<b>59.654</b>	<b>54.777</b>	<b>54.277</b>	<b>54.277</b>
Tale, Høre, Syn - salg eksterne	-4.714	-4.355	-4.355	-4.355	-4.355	-4.355
<b>Nettobudget</b>	<b>49.458</b>	<b>50.273</b>	<b>55.300</b>	<b>50.422</b>	<b>49.922</b>	<b>49.922</b>

På den aftalestyrede del af budgettet er der i forbindelse med godkendelse af budget 2024-2027 tilført 2,0 mio. kr. til Hjælpe-middelHuset i 2024 fra anlægsprojekt Hævevejshuset. Der er endvidere tilført 0,5 mio. kr. årligt i 2024 og 2025 til at nedbringe sagsbehandlings-tiden. Endelig er der tilført 0,243 mio. kr. i demografimidler.

På den ikke-aftalestyrede del af budgettet er der i 2024 er afsat 2,321 mio. kr. og i 2025-2027 0,449 mio. kr. årligt til at udvide serviceniveauet så det matcher de nationale kliniske retningslinjer for proteseforsyning til personer, der får foretaget større benamputationer. Endelig er der i 2024 tilført 1,0 mio. kr. til velfærdsteknologi.

#### Indarbejdede ændringer, aftalestyret del, i 1.000 kr.

Flytteomkostninger, 2024	2.000
Demografi jf. befolkningsprognose, 2024 – 2027	243
Budgetforlig sagsbehandling, 2024 – 2025	500

#### Indarbejdede ændringer, ikke aftalestyret del, i 1.000 kr.

Velfærdsteknologi – fra anlæg til drift, 2024	1.000
Indkøb af hjælpemidler – benproteser, 2024	2.321
Indkøb af hjælpemidler – benproteser, 2025 - 2027	449

### 5.2.1 Plan for udmøntning af besluttede effektiviseringer, servicetilpasninger og rammereduktioner

Jf. budgetforliget 2021 er der fra 2024 indlagt en reduktion på 0,957 mio. kr. til husleje (Flytning til nye lokaler/anlæg). Det forventede merforbrug for husleje, opgøres til buget kontrol september 2024.

## 6. Underskrifter

12/1-24 

Dato

Susanne Skade, Centerleder HjælpemiddelHuset & Tale, Høre, Syn

10/1-24



Dato

Direktør, Social & Sundhed